

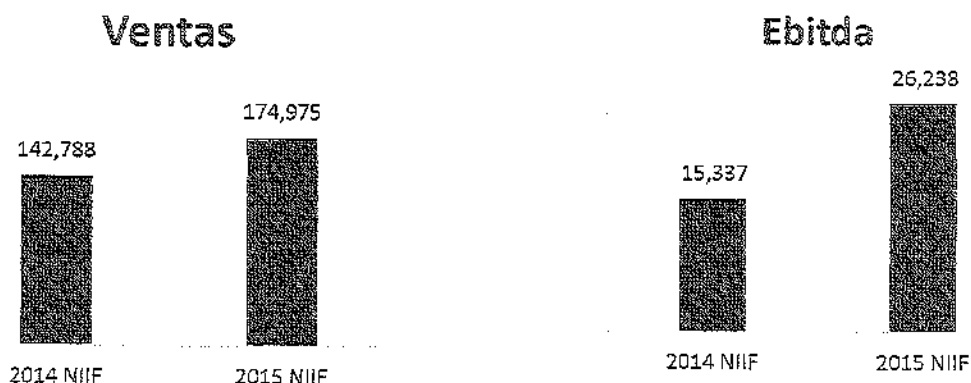
INFORME DE LA JUNTA DIRECTIVA Y DEL PRESIDENTE A LA ASAMBLEA GENERAL

ORDINARIA DE ACCIONISTAS AÑO 2015

Señores accionistas:

El año 2015 fue un año lleno de retos superados para Compañía de Empaques S.A. como lo demuestran los sólidos resultados que les presentamos. Aunque al parecer la economía terminó el año con un moderado crecimiento del 2.8% (valor estimado, cifra definitiva en marzo – 2016) y se presentó una alta volatilidad alrededor del precio del dólar y las materias primas como el polipropileno, se obtuvieron los siguientes resultados bajo normas internacionales de información financiera (NIIF):

Ventas acumuladas en el año 2015 de \$174.975 millones con un crecimiento del 22.5% frente al 2014. Las exportaciones crecieron en pesos un 33.9% y en dólares un 4.6%, esto a pesar de la disminución de las ventas a Ecuador que finalmente fueron reemplazadas con otros destinos, las ventas en el mercado nacional crecieron un 20.8%. La utilidad neta en Compañía de Empaques S.A. fue de \$16.252 millones, que al sumarle las utilidades de las subsidiarias ascienden a \$20.454 millones. El Ebitda fue de \$26.238 millones frente a 15.337 millones obtenidos en el año 2014, el margen Ebitda pasó del 10.7% al 15% en 2015.



Estos resultados se hicieron posibles gracias al esfuerzo y dedicación de todo el equipo humano de la Compañía y a las inversiones que se efectuaron durante el año 2015 por \$19.240 millones, valor que incluye inversiones en la planta de la zona franca Rionegro por valor aproximado de \$8.600 millones. Estas inversiones en zona franca nos permitirán crecer la oferta de productos para el mercado de exportación y a su vez mejorar el nivel de servicio a nuestros clientes nacionales y extranjeros. La mejora de la productividad y la eficiencia en producción permitieron una mayor absorción de costos, lo que contribuyó al mejoramiento del margen bruto en el año 2015.

El aumento en los consumos de polipropileno, la búsqueda constante de nuevas materias primas y nuevos proveedores, permitieron obtener economías de escala que se vieron reflejadas en los precios de compra en dólares. Sin embargo, la alta devaluación del peso golpeó negativamente los costos de la materia prima, esta situación se manejó a través de operaciones de cobertura (forwards). La tasa de cambio a diciembre de 2015 fue de \$3.149 por dólar vs. \$2.392 en el 2014, lo que

representó una devaluación del 32%; si comparamos esta misma cifra a diciembre de 2013 vs 2015 la devaluación ha sido del 64%. Al final de la ecuación, la baja de los precios de la materia prima en dólares fue absorbida por el incremento en la tasa de cambio peso – dólar, situación que generó una presión alcista en los costos de la Compañía.

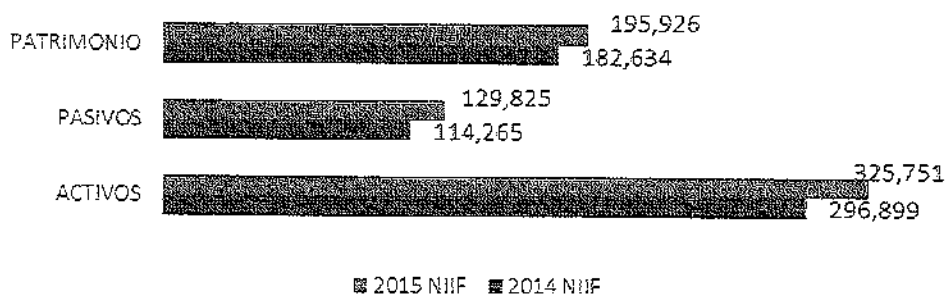
Con respecto a la materia prima fique, se establecieron nuevos cultivos durante el año 2015, con el fin de incrementar la oferta para atender la creciente demanda por productos de fibra natural en el mercado nacional e internacional. La Compañía continúa con la labor de promover el establecimiento de nuevos cultivos y la renovación de los actuales, especialmente en los departamentos de Cauca, Nariño y Antioquia.

En Mercadeo y Ventas se consolidó la estrategia de especializar la estructura por tipo de cliente, se continuó fortaleciendo el área de innovación y desarrollo, por lo cual, las ventas en 2015 de nuevos productos ascendieron a \$5.600 millones (3.2% de las ventas); se desarrolló una herramienta para mejorar el manejo de los inventarios de producto terminado en las bodegas de nuestros clientes; se consolidó la estrategia de crecimiento en los mercados de Estados Unidos y se fortaleció la red de distribución de México, Centroamérica, Suramérica y el Caribe.

En el tema contable y de acuerdo con las exigencias de la norma colombiana, Compañía de Empaques adoptó las normas internacionales de información financiera (NIIF) y los estados financieros se continuarán elaborando con esta norma. Con respecto a la norma fiscal se continúan registrando las transacciones bajo el decreto 2649 de 1.993.

En el balance, cerramos el año con unos activos de \$325.751 millones, con un crecimiento del 9.7% debido principalmente al aumento de los inventarios de materia prima de polipropileno y a las inversiones en activos. En el pasivo cerramos con \$129.825 millones, con un crecimiento del 13.6%, aunque las obligaciones financieras disminuyeron durante al año 2015, el efecto de la devaluación generó un incremento de \$17.200 millones en el pasivo; el otro rubro que crece es el saldo a proveedores por el aumento de las compras de materia prima polipropileno, así como el impuesto de renta. Cerramos con un endeudamiento total del 39.9% en el año 2015 vs. 38.5% en el 2014, endeudamiento medido como porcentaje del activo. El patrimonio ascendió a \$195.926 millones con un incremento del 7.3%.

Balance General



En cuanto al estado de resultados consolidado (Compañía de Empaques S.A., Texcomercial S.A.S Colombia, Texcomercial S.A. Ecuador y Compañía de Empaques Internacional S.A.S.), las ventas ascendieron a \$337.045 millones, con un crecimiento del 26.8%; la utilidad neta ascendió a \$16.591 millones y el Ebitda a \$30.395 millones.

Cabe resaltar también el resultado de Texcomercial S.A.S. Colombia, Texcomercial Ecuador y el de Compañía de Empaques Internacional S.A.S. en la zona franca de Rionegro. Texcomercial S.A.S. logró consolidar su estrategia de reorganización comercial y cultural con el fin de continuar mejorando los márgenes del negocio, las ventas ascendieron a \$163.714 millones con un incremento del 31.4% vs 2014 y con utilidades de \$2.017 millones vs. 1.157 millones en el año anterior. En el caso de Texcomercial Ecuador, a pesar del incremento en los aranceles para productos provenientes de Colombia, cerró el año con ventas totales de U\$ 8.561.642 y con utilidades U\$599.971.84 en 2015. Compañía de Empaques Internacional cerró el año con una pérdida de \$240 millones, debido a los costos pre operativos para el montaje de la nueva planta que ascendieron a \$578 millones. En éstos se incluye el costo de la capacitación de los operarios en Compañía de Empaques S.A.. Sin estos costos pre operativos, la utilidad hubiera ascendido a \$338 millones.

El nuevo ERP entra en vivo en el mes de abril de 2016, a la fecha ya se encuentra funcionando en la Compañía de Empaques Internacional SAS.

Gestión Humana continuó con el programa de fortalecimiento de las habilidades de liderazgo a todos los líderes de la organización y a los coordinadores del Contrato Sindical. Se fortaleció igualmente el uso del sistema de valoración de desempeño CRESER, con el fin de alinear los objetivos de los colaboradores con los objetivos estratégicos de la Compañía, al mismo tiempo que se identifican y se fortalecen las competencias requeridas para desempeñarse en el cargo.

Existe un muy buen clima laboral que se evidencia a través de la encuesta de diagnóstico organizacional, en la cual se destacan los siguientes indicadores: confianza que mide la interacción entre los colaboradores y sus líderes, 88% en el 2015 vs. 72% año anterior, bienestar que mide la favorabilidad respecto a la interacción con sus Compañeros de trabajo y con ellos mismos, paso del 76% en 2014 al 91% en 2015.

Se continúa con los programas de "Desayunos con la Presidencia" todos los miércoles y el de "Visitas Sorpresa" en las cuales la familia de los colaboradores vienen a la Compañía. En el año 2015 nos visitaron las familias de 214 colaboradores.

Existen cuatro (4) demandas laborales que vienen de años anteriores, las cuales están pendiente por fallo definitivo ante la Corte Constitucional y Corte Suprema de Justicia. Así mismo el año anterior la Compañía recibió una demanda civil la cual está en curso en primera instancia. De acuerdo con el material probatorio y la opinión de nuestros asesores legales, esperamos que los fallos en las Altas Cortes y el fallo del juzgado civil sean favorables a la Empresa.

Continua vigente la convención colectiva de trabajo con los dos sindicatos, la cual tiene vigencia hasta el 31 de diciembre de 2019. La OIT archivó la queja 3034 del Sindicato Sintraincapla contra la Empresa, liberando a la Compañía de cualquier riesgo de condena o indemnización.

Está en implementación un nuevo sistema operativo de nómina el cual entrará a complementar el ERP que sale en vivo en Abril de 2016. Esta herramienta permitirá a la Compañía acceder a la información de la nómina en línea y de manera integral, mejorando tiempos de respuesta y control.

La Compañía de Empaques S.A. creó a 31 de diciembre de 2015, 32 nuevos puestos de trabajo directos; a través del Contrato Sindical, se generaron 91 puestos adicionales. En Compañía de Empaques Internacional se crearon 73 y en Texcomercial Colombia 27. Seguimos convencidos que la manera de continuar mejorando las condiciones actuales de nuestro país es a través de la generación de nuevas oportunidades de empleo digno, que finalmente mejoran la calidad de vida de las personas, los resultados de la Compañía y la situación del país.

La contabilidad, los sistemas y todo el aspecto tributario se han manejado con toda la ortodoxia para que la Compañía no tenga problemas ni contingencias. La sociedad, sus administradores y el Revisor Fiscal en el año 2015 no fueron sometidos a multas o sanciones que conlleven a problemas judiciales que puedan afectar gravemente su situación financiera.

En el aspecto tributario, se realizó compensación de saldo a favor en la declaración de renta y el CREE del año 2015 por valor de \$ 2.593 millones de pesos.

La Compañía no presenta deficiencias en el capital de trabajo ni flujos negativos que conlleven a indicios de posibles dificultades financieras.

En cumplimiento de la ley 603 de julio 27 de 2001, informamos a la Asamblea que la Compañía cumple con todas las normas sobre propiedad intelectual y derechos de autor.

De acuerdo con la Ley 1676 de 2013 artículo 87 parágrafo 2 sobre operaciones de factoring, la Compañía de Empaques S.A. informa que no entorpeció la libre circulación de las facturas emitidas por los vendedores o proveedores, para las operaciones de factoring.

La evolución previsible de la sociedad es la de incrementar sus ventas y sus utilidades gracias a las inversiones realizadas y a los valores agregados que estamos dando a nuestros clientes y productos, y a las gestiones que se adelantan en operaciones, mercadeo y ventas y el área administrativa y financiera.

La administración continúa alerta sobre cualquier eventual situación que pueda convertirse en lavado de activos o financiación del terrorismo. Cada funcionario cumple el manual de procedimientos para la prevención del lavado de activos, sin que hasta el momento se haya detectado alguna anomalía en ese sentido.

El Comité de Auditoría se ha reunido con la Revisoría Fiscal y ha participado activamente en el análisis de los informes presentados por ella, sin encontrar anomalías que ameriten acciones especiales. El Comité de Auditoría analizó previamente los estados financieros que hoy se presentan a la Asamblea.

Otras cifras que consideramos importantes que la Asamblea conozca son:

Salarios, prestaciones sociales y contratos con terceros	\$ 28.245.202.170
Jubilados	\$ 614.300.330
Reservas para futuras jubilaciones	\$ 5.732.606.917
Obligaciones tributarias que incluyen todos los impuestos	\$ 11.374.150.617
Obligaciones sociales que incluyen Sena, Comfama, ICBF, aportes a la salud y pensiones	\$ 3.202.016.461

La Compañía tiene diseñados programas de control interno que verifican y auditan toda la información financiera. Dicha información se cruza con información proveniente de otras áreas de la empresa y de otras entidades. En la misma forma están diseñados los demás programas garantizando que la información es correcta. Esta información se lleva en los libros de comercio exigidos por la ley, los cuales son llevados por un contador titulado y con matrícula.

A la vez existe un Revisor Fiscal que confronta todas las operaciones y cifras. El Comité de Auditoría también revisa y participa en el análisis de los informes y en los resultados de las auditorías.

Por lo anterior, la información financiera presentada al representante legal le llega en forma adecuada. El representante legal directamente y a través de las vicepresidencias y en especial del área financiera de la Compañía está controlando que la información no pierda ese carácter. Los sistemas de control utilizados se analizan periódicamente.

Para dar cumplimiento a las normas legales, nos permitimos informar que la relación de los negocios adelantados por la empresa con compañías vinculadas y con accionistas y administradores al tenor de dichas normas, serán incluidas en las notas a los estados financieros.

Este informe fue aprobado por la Junta Directiva en reunión celebrada enero 19 de 2016, tal como consta en el acta # 1.610.

Expresamos nuestra gratitud y reconocimiento a todo nuestro personal por su dedicación y sentido de pertenencia, a todos nuestros clientes, al sector financiero por su confianza y apoyo, a nuestros proveedores y a nuestros accionistas que nos han brindado todo su respaldo.

De los señores accionistas,



PEDRO M. ESTRADA L.
PRESIDENTE

Itagüí, 17 de febrero de 2016